



MĚSTSKÝ ÚŘAD CHRUDIM

Resselovo náměstí 77, 537 16 Chrudim

Odbor životního prostředí, oddělení vodního hospodářství

Adresa pracoviště: Pardubická 67, 537 16 Chrudim

tel.: 469 657 111, fax: 469 657 703

e-mail: urad@chrudim-city.cz

http://www.chrudim.eu

IDDS: 3y8b2pi, IČ: 00270211

Spis. zn.: CR 072033/2016 Ku
Č. j.: CR 063290/2017 OŽP/Ku
Spis. a skart. znak a lhůta: 231.1 V/5
Počet stran: 4
Počet příloh: 1
ČVE: H/503/2496, J/503/4250

Vyřizuje: Josef Kroulík, DiS.
Tel.: 469 657 335
E-mail: josef.kroulik@chrudim-city.cz

V Chrudimi dne: 9. 10. 2017

NÁVRH OPATŘENÍ OBECNÉ POVAHY OCHRANNÉ PÁSMO VODNÍHO ZDROJE

Městský úřad Chrudim, Odbor životního prostředí, oddělení vodního hospodářství jako vodoprávní úřad příslušný podle § 104 odst. 2 písm. c) a § 106 zákona č. 254/2001 Sb., o vodách a o změně některých zákonů (vodní zákon), ve znění pozdějších předpisů, a místně příslušný správní orgán podle § 11 odst. 1 písm. b) zákona č. 500/2004 Sb., správní řád, ve znění pozdějších předpisů, na základě žádosti žadatele

Vodárenská společnost Chrudim, a.s., IČO 27484211, Novoměstská č.p. 626, Chrudim II, 537 01 Chrudim 1

(dále jen „žadatel“), oznamuje podle § 172 odst. 1 správního řádu návrh opatření obecné povahy

na stanovení ochranného pásma 1. stupně vodního zdroje "vodní nádrž Práčov"

(dále jen „ochranné pásmo“) na místě:

Název kraje	Pardubický
Název obce	Lukavice, Svídnice
Identifikátor katastrálního území	688924, 760706
Název katastrálního území	Výsonín, Svídnice u Slatiňan
Parcelní čísla dle evidence katastru nemovitosti	parc. č. 363/7 v katastrálním území Výsonín, parc. č. 585/6 v katastrálním území Svídnice u Slatiňan
Číslo hydrologického pořadí	1-03-03-031
Příčné určení polohy (souřadnice X, Y)	1078565, 646794

a podle § 172 odst. 1 správního řádu vyzývá dotčené osoby, aby k návrhu opatření obecné povahy podávaly připomínky a námítky.

Rozsah ochranného pásma:

Rozsah ochranného pásma I. stupně vodního zdroje je vymezen pouze na části pozemku parc. č. 363/7 v katastrálním území Výsonín a parc. č. 585/6 v katastrálním území Svídnice u Slatiňan, a to v rozsahu dle přiloženého geometrického plánu č. 182-1169/2017, 454-1169/2017, který ověřil úředně oprávněný zeměměřický inženýr Ing. Aleš Kubát.

Účel ochranného pásma:

Ochranné pásmo je navrženo k ochraně vydatnosti, jakosti a zdravotní nezávadnosti zdroje povrchových vod využitelných pro zásobování pitnou vodou.

Návrh režimu ochranného pásma:

1. Ochranné pásmo bude vymezeno bójemi.
2. Na březích vodní nádrže budou umístěny informační tabule s textem, který bude informovat o existenci ochranného pásma vodního zdroje I. stupně a o tom, že do něj je nepovolaným osobám vstup zakázán.
3. Do ochranného pásma je v souladu s § 30 odst. 7 vodního zákona zakázán vstup a vjezd resp. plavba; to neplatí pro osoby, které mají právo vodu z vodního zdroje odebírat (Vodárenská společnost Chrudim, a.s.), vlastníka odběrného objektu (Vodovody a kanalizace Chrudim, a. s.) a Povodí Labe, s. p. (pro výkon práv: vlastníka vodního díla vodní nádrže Práčov, vlastníka pozemků a správce vodního toku Chrudimka) a pro osoby, které budou pro tyto osoby zajišťovat povinnosti související se správou, provozem a údržbou. Dále to neplatí pro orgány státní správy při výkonu jejich činnosti.

Odůvodnění:

Vodoprávní úřad obdržel dne 1. 11. 2016 žádost o stanovení ochranného pásma výše definovaného vodního zdroje. Vzhledem k tomu, že byly nedostatky v podání, byl žadatel vyzván k jejich odstranění. Po jejich odstranění bylo pokračováno ve věci.

Žádost byla doložena všemi povinnými podklady podle vodního zákona, vyhlášky č. 432/2001 Sb., o náležitostech povolení, souhlasů a vyjádření vodoprávního úřadu, ve znění pozdějších předpisů, a vyhlášky č. 137/1999 Sb., kterou se stanoví seznam vodárenských nádrží a zásady pro stanovení a změny ochranných pásem vodních zdrojů.

K žádosti byly předloženy tyto podklady:

- Snímky katastrální a letecké mapy
- Výpisy z katastru nemovitostí
- Situační výkresy
- Geometrický plán č. 182-1169/2017, 454-1169/2017, který ověřil úředně oprávněný zeměměřický inženýr Ing. Aleš Kubát
- Zápis o předání výsledků geometrických prací
- Povodí Labe, státní podnik - stanovisko správce vodního toku a povodí č. j. PVZ/16/38408/Re/0 ze dne 14. 12. 2016
- Krajská hygienická stanice Pardubického kraje se sídlem v Pardubicích, územní pracoviště Chrudim - vyjádření orgánu ochrany veřejného zdraví č. j. KHSPA04946/2017/HOK-CR ze dne 29. 3. 2017.
- Agentura ochrany přírody a krajiny České republiky, regionální pracoviště Východní Čechy, Oddělení Správa CHKO Železné hory, Organizační jednotka Nasavrky - závazné stanovisko orgánu ochrany přírody č. j. 01507/VC/17 ze dne 24. 3. 2017
- Rozhodnutí k nakládání s povrchovými vodami – k jejich vzdouvání a akumulaci ve vodárenské nádrži Křižanovice a nádrži Práčov, které vydal Krajský úřad Pardubického kraje, odbor životního prostředí a zemědělství pod č. j. OŽPZ/6677/03/Hr – 2 ze dne 4.4.2003 ve znění rozhodnutí č.j. OŽPZ/10212/03/Hr – 2 ze dne 14.7.2003 a č.j. OŽPZ/53273-5/07/08/Hr ze dne 25.2.2008
- Rozhodnutí k nakládání s povrchovými vodami – k jejich odběru z vodní nádrže Práčov, které vydal Městský úřad Chrudim, Odbor životního prostředí, oddělení vodního hospodářství ze dne 28. 7. 2006 č. j. OŽP/VH/2052-4/2006/Do-966, které bylo změněno rozhodnutím ze dne 10. 5. 2010 č.j. CR 021062/2010 OŽP/Ge – 2675 (změna povolení k vypouštění odpadních vod) a ze dne 6. 1. 2017 CR 001415/2017 OŽP/Ku – 3161 ve znění pod č.j. CR 005151/2017 OŽP/Ku – 1942 ze dne 18. 1. 2017

Rozsah ochranného pásma byl stanoven dle návrhu žadatele, v souladu se všemi předloženými podklady a stanovisky. Návrh režimu ochranného pásma nebyl stanoven v rozporu s návrhem žadatele a s předloženými podklady a stanovisky.

Písemností č. j. CR 049420/2017 OŽP/Ku ze dne 2. 8. 2017 předložil vodoprávní úřad v souladu s § 172 odst. 1 správního řádu návrh ochranného pásma dotčeným orgánům a dal jim tak možnost se k němu vyjádřit. Vodoprávní úřad obdržel pouze stanovisko Krajské hygienické stanice Pardubického kraje se sídlem v Pardubicích, územní pracoviště Chrudim – jako vyjádření orgánu ochrany veřejného zdraví ze dne 22.8.2017 č.j. KHSPA13833/2017/HOK-CR. Toto stanovisko je souhlasné bez připomínek.

Ochranné pásmo je navrženo k ochraně vydatnosti, jakosti a zdravotní nezávadnosti zdroje povrchových vod využitelných pro zásobování pitnou vodou.

Poučení:

Podle § 172 odst. 1 správního řádu doručuje Městský úřad Chrudim návrh opatření veřejnou vyhláškou na své úřední desce a na úřední desce obecního úřadu v obci, jejíhož správního obvodu se má opatření obecné povahy týkat, tedy v obci Svídnice a Lukavice. Návrh opatření obecné povahy musí být zveřejněn nejméně po dobu 15 dnů.

Podle § 172 odst. 4 správního řádu může k návrhu opatření obecné povahy kdokoliv, jehož práva, povinnosti nebo zájmy mohou být opatřením obecné povahy přímo dotčeny, uplatnit u správního orgánu písemné připomínky.

Podle § 172 odst. 5 správního řádu mohou vlastníci nemovitostí, jejichž práva, povinnosti nebo zájmy související s výkonem vlastnického práva mohou být opatřením obecné povahy přímo dotčeny, nebo, určí-li tak správní orgán, i jiné osoby, jejichž oprávněné zájmy mohou být opatřením obecné povahy přímo dotčeny, podat proti návrhu opatření obecné povahy písemné odůvodněné námitky ke správnímu orgánu ve lhůtě 30 dnů ode dne jeho zveřejnění. Zmeškání úkonu nelze prominout.

Podle § 25 odst. 2 správního řádu se písemnost považuje za doručenou patnáctým dnem po vyvěšení na úřední desce správního orgánu, který písemnost doručuje. Do běhu lhůt se nezapočítává den, kdy došlo ke skutečnosti určující počátek lhůty.

Podle § 30 odst. 1 vodního zákona je stanovení ochranných pásem vždy veřejným zájmem.

otisk úředního razítka

Ing. Ivo Rychnovský
vedoucí Odboru životního prostředí

Tento návrh opatření obecné povahy musí být vyvěšen nejméně po dobu 15 dnů.

Vyvěšeno dne:

Sejmuto dne:.....

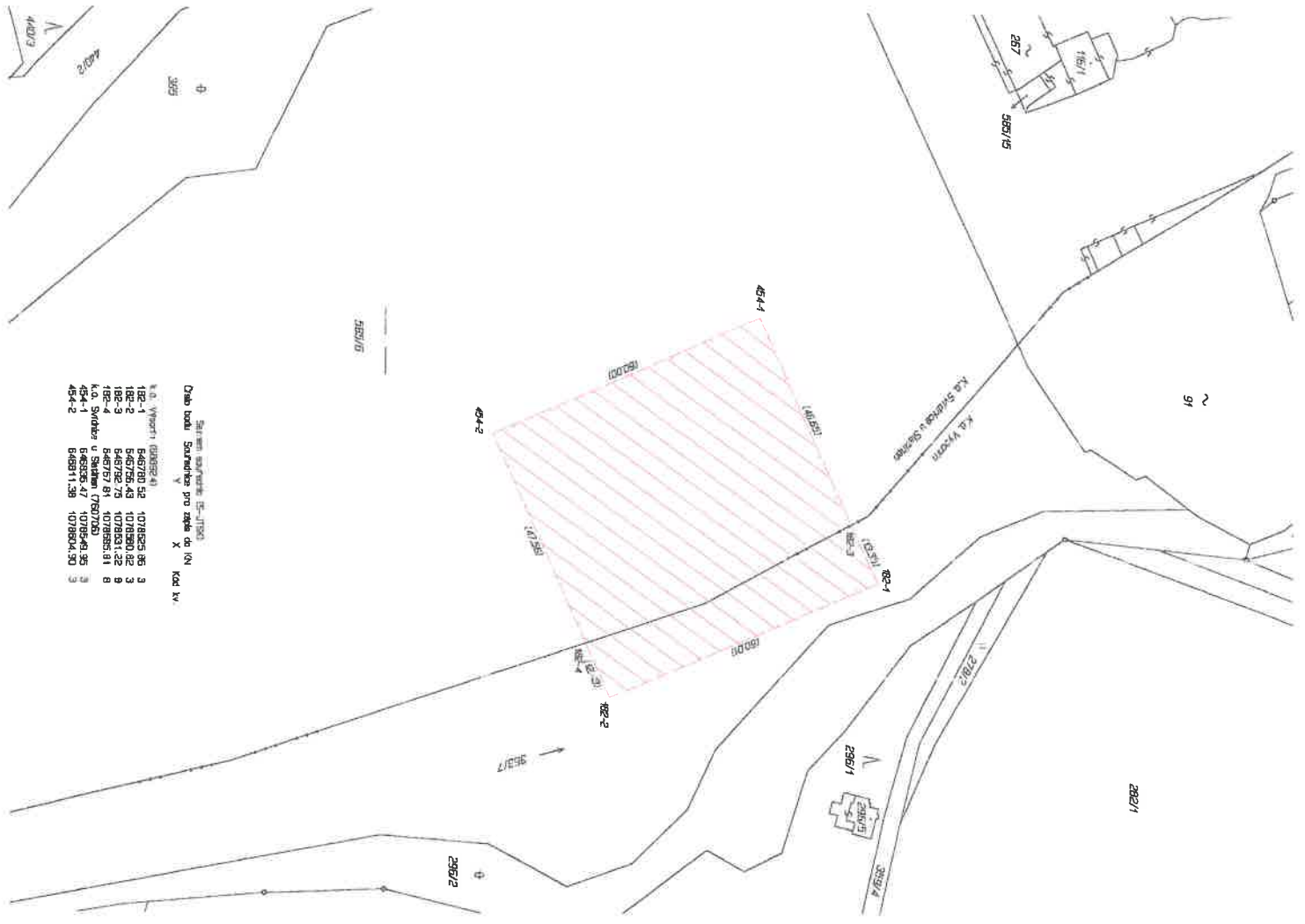
Razítko a podpis orgánu, který potvrzuje vyvěšení a sejmnutí písemnosti.

Obdrží (pro vyvěšení na úřední desku):

Městský úřad Chrudim, Odbor kanceláře tajemníka, Pardubická č.p. 67, 537 16 Chrudim 1
Obecní úřad Svídnice, IDDS: 2pua5gx
Obecní úřad Lukavice, IDDS: qqwb2rk

Příloha:

mapová příloha ochranného pásma - geometrický plán č. 182-1169/2017, 454-1169/2017, který ověřil úředně oprávněný zeměměřický inženýr Ing. Aleš Kubát



Seznam souřadnic E-TM2013
Dáno bodů Souřadnice pro zápis do KN

Číslo bodu	Souřadnice E-TM2013	X	Y	Kód kv.
182-1	646780,92	1078825,96	3	
182-2	646776,43	1078830,32	3	
182-3	646782,73	1078831,32	3	
182-4	646787,61	1078831,81	3	
182-5	646792,73	1078831,81	3	
182-6	646797,61	1078831,81	3	
182-7	646802,73	1078831,81	3	
182-8	646807,61	1078831,81	3	
182-9	646812,73	1078831,81	3	
182-10	646817,61	1078831,81	3	
182-11	646822,73	1078831,81	3	
182-12	646827,61	1078831,81	3	
182-13	646832,73	1078831,81	3	
182-14	646837,61	1078831,81	3	
182-15	646842,73	1078831,81	3	
182-16	646847,61	1078831,81	3	
182-17	646852,73	1078831,81	3	
182-18	646857,61	1078831,81	3	
182-19	646862,73	1078831,81	3	
182-20	646867,61	1078831,81	3	
182-21	646872,73	1078831,81	3	
182-22	646877,61	1078831,81	3	
182-23	646882,73	1078831,81	3	
182-24	646887,61	1078831,81	3	
182-25	646892,73	1078831,81	3	
182-26	646897,61	1078831,81	3	
182-27	646902,73	1078831,81	3	
182-28	646907,61	1078831,81	3	
182-29	646912,73	1078831,81	3	
182-30	646917,61	1078831,81	3	
182-31	646922,73	1078831,81	3	
182-32	646927,61	1078831,81	3	
182-33	646932,73	1078831,81	3	
182-34	646937,61	1078831,81	3	
182-35	646942,73	1078831,81	3	
182-36	646947,61	1078831,81	3	
182-37	646952,73	1078831,81	3	
182-38	646957,61	1078831,81	3	
182-39	646962,73	1078831,81	3	
182-40	646967,61	1078831,81	3	
182-41	646972,73	1078831,81	3	
182-42	646977,61	1078831,81	3	
182-43	646982,73	1078831,81	3	
182-44	646987,61	1078831,81	3	
182-45	646992,73	1078831,81	3	
182-46	646997,61	1078831,81	3	
182-47	647002,73	1078831,81	3	
182-48	647007,61	1078831,81	3	
182-49	647012,73	1078831,81	3	
182-50	647017,61	1078831,81	3	
182-51	647022,73	1078831,81	3	
182-52	647027,61	1078831,81	3	
182-53	647032,73	1078831,81	3	
182-54	647037,61	1078831,81	3	
182-55	647042,73	1078831,81	3	
182-56	647047,61	1078831,81	3	
182-57	647052,73	1078831,81	3	
182-58	647057,61	1078831,81	3	
182-59	647062,73	1078831,81	3	
182-60	647067,61	1078831,81	3	
182-61	647072,73	1078831,81	3	
182-62	647077,61	1078831,81	3	
182-63	647082,73	1078831,81	3	
182-64	647087,61	1078831,81	3	
182-65	647092,73	1078831,81	3	
182-66	647097,61	1078831,81	3	
182-67	647102,73	1078831,81	3	
182-68	647107,61	1078831,81	3	
182-69	647112,73	1078831,81	3	
182-70	647117,61	1078831,81	3	
182-71	647122,73	1078831,81	3	
182-72	647127,61	1078831,81	3	
182-73	647132,73	1078831,81	3	
182-74	647137,61	1078831,81	3	
182-75	647142,73	1078831,81	3	
182-76	647147,61	1078831,81	3	
182-77	647152,73	1078831,81	3	
182-78	647157,61	1078831,81	3	
182-79	647162,73	1078831,81	3	
182-80	647167,61	1078831,81	3	
182-81	647172,73	1078831,81	3	
182-82	647177,61	1078831,81	3	
182-83	647182,73	1078831,81	3	
182-84	647187,61	1078831,81	3	
182-85	647192,73	1078831,81	3	
182-86	647197,61	1078831,81	3	
182-87	647202,73	1078831,81	3	
182-88	647207,61	1078831,81	3	
182-89	647212,73	1078831,81	3	
182-90	647217,61	1078831,81	3	
182-91	647222,73	1078831,81	3	
182-92	647227,61	1078831,81	3	
182-93	647232,73	1078831,81	3	
182-94	647237,61	1078831,81	3	
182-95	647242,73	1078831,81	3	
182-96	647247,61	1078831,81	3	
182-97	647252,73	1078831,81	3	
182-98	647257,61	1078831,81	3	
182-99	647262,73	1078831,81	3	
182-100	647267,61	1078831,81	3	

Dosařední stav		Nový stav	
Označení pozemku	Výměra parcely	Označení pozemku	Výměra parcely
585/6	376	585/6	376
K.ú. Východ	488	K.ú. Východ	488
K.ú. Sídliště u Starštan	585/6	K.ú. Sídliště u Starštan	585/6

Oprávnění: Dle smlouvy.
Druh věcného břemene: Ochranné pásmo 1 stupně

GEOMETRICKÝ PLÁN PRO

vymezení rozsahu věcného břemene k části pozemků

Výhodník: Geodetické Činudim s.r.o.
K Májevu 1262
537 01 Činudim

Číslo plánu: 182-1169/2017, 454-1169/2017

Okres: Chrudim

Obec: Lukavica, Světlice

Kat. území: Východní, Světlice u Starštan

Měrový list: Pardubice č.9/14

Geometrický plán ověřil okresní úřad pro katastrální území:
Ing. Aloš Kubiš

Geometrický plán ověřil soudní znalec:
Ing. Aloš Kubiš

Číslo publikace v Ústředním seznamu katastrálních území: 164/95

Číslo publikace v Ústředním seznamu katastrálních území: 164/95

Dne: 4. července 2017

Dne: 18. července 2017

Číslo: 570/2017

Číslo: 592/2017

Pro: K.ú. pro Pardubický kraj
K.ú. pro Lukavici
K.ú. pro Světlou
K.ú. pro Návratovú
PGP-983/2017-603
2017.07.17.09:23:05 CEST

Pro: K.ú. pro Pardubický kraj
K.ú. pro Lukavici
K.ú. pro Světlou
K.ú. pro Návratovú
PGP-983/2017-603
2017.07.17.09:23:05 CEST

Pro: K.ú. pro Pardubický kraj
K.ú. pro Lukavici
K.ú. pro Světlou
K.ú. pro Návratovú
PGP-983/2017-603
2017.07.17.09:23:05 CEST